

Nieuwsbrief jaargang 2, nummer 17, 25 juni 2012

## 'Partijen zijn zoekende'

Praktisch alle politieke partijen zijn zoekende. In de opmaat naar de verkiezingscampagne van 2012 maakt 'partijkenner' Gerrit Voerman een tussenbalans op: 'Stuk voor stuk hebben partijen er grote moeite mee een voor de kiezer overtuigend antwoord te geven op de crisis der zekerheden.'

Van PVV tot SP zitten alle partijen met een paar lastig te ontwarren knopen. 'Zowel ter linker - als ter rechterzijde is men allesbehalve zeker van z'n zaak', analyseert Voerman, directeur van het Documentatiecentrum Politieke Partijen in Groningen.

Dat kiezers 'een en al beweeglijkheid' vertonen, is niet alleen het gevolg van de ontzuiling. 'Het traditionele partijvertrouwen wordt sinds enkele jaren nog eens extra op de proef gesteld door de financiële crisis, sinds een paar jaar uitgemond in de Eurocrisis. Wie heeft er een antwoord op, een antwoord dat de kiezers overtuigt?'

Wat Voerman opvalt is de 'ogenschijnlijke onverstoortbaarheid' waarmee partijen de crisis ondergaan. 'Het lijkt wel alsof ze het zich laten overkomen.'

[Lees verder >](#)

## Ter stembus

Plaat van de maand



Foto: Beeldbank Nationaal Archief

Wat hebben de verkiezingscampagnes van 1952 en 2012 gemeen? Zestig jaar geleden - toen Nederland letterlijk ter stembus ging om te stemmen voor de Tweede Kamer - ging het ook over Europa. Toen was bijna heel Nederland voor, nu is een groot deel veel sceptischer over de Europese samenwerking.

Maar in die zestig jaar is er veel veranderd. In 1952 was Nederland, herstellende van de Tweede Wereldoorlog, volop bezig met de wederopbouw, de politieke verdeeldheid was te overzien, KVP en PvdA vormden de kern van brede basis-kabinetten en grote thema's waren er niet.

## Partners



## Agenda

**4 jul 2012, Den Haag**  
[Heeft de Tweede Kamer nog wel een geheugen? - debat](#)

**28 aug - 7 sept 2012, Den Haag**  
[De andere kloof - beeld en werkelijkheid - zomerconferentie](#)

**5 sep 2012, Den Haag**  
[Democratie in debat - actualiteitendebat](#)

[Uitgebreide agenda >](#)

## Cartoon



Betekent de invoering van de evenredige vertegenwoordiging de entree van veel en vooral veel kleinere partijtjes in de Tweede Kamer?

[Lees verder >](#)



'Het kan ook zo weer afgelopen zijn. Ik vind het niet spannend om dan weer een nieuwe baan te moeten zoeken'

Scheidend Kamerlid [Bruno Braakhuis](#), GroenLinks, bij zijn

Vergelijk dat eens met 2012 - met behulp van het Centrum voor Parlementaire Geschiedenis (CPG) uit Nijmegen.

[Lees verder >](#)

entree in de Tweede Kamer in 2010.

---

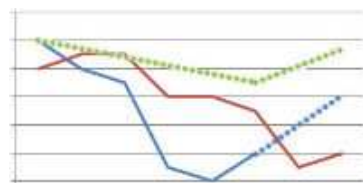
## Uw mening

**Ook in Nederland moet een kiesdrempel worden ingevoerd.**



---

## Peilingen Lenteakkoord-partijen



Hoe ziet de lente er in de herfst uit?

[Lees verder >](#)

---

## Wel geregistreerd, nooit gekozen

- Duurzaam Nederland (2002)
- De conservatieven.nl (2006)
- Eén NL (2006)
- Ad Bos Collectief (2006)
- Mens en Spirit (2010)

---

## Vrouwelijke politici die snel opkwamen, maar ook snel weer weg waren

- Agnes Kant (SP)
- Rita Verdonk (VVD, TON)
- Ella Vogelaar (PvdA)
- Winny de Jong (LPF)
- Lousewies van der Laan (D66)
- Ayaan Hirsi Ali (VVD)

---

## Mannelijke politici die snel opkwamen, maar ook snel weer weg waren

- Bruno Braakhuis (GroenLinks)
- Paul Jungbluth (GroenLinks)
- Metin Celik (PvdA)
- Jeroen de Lange (PvdA)
- Ron Abel (SP)
- Arend Jan Boekesteijn (VVD)
- Ruud van Heugten (CDA)
- Jules Kortenhorst (CDA)

---

## Partijen die kwamen en

Partners in beeld



### Hoe de rest van Europa stemt

Hoe stemt de rest van Europa eigenlijk? MI Maastricht maakt een kleine vergelijking van kiesstelsels tussen Nederland en de rest van Europa.

[Lees verder >](#)



### 'Crisis Europa ontrafeld'

De 'crisis in Europa' was het onderwerp van de Masterclass 2012 van het Montesquieu Instituut. Een afsluiting in de Eerste Kamer- met prijzen.

[Lees verder >](#)



### 'Dubbele houding over Europa'

Waarom doet de nationale politiek altijd zo dubbel over Europa? Kritische vragen uit Maastricht in de opmaat naar de verkiezingscampagne.

[Lees verder >](#)



### Hoe mee te doen op 12 september

Hoe doe je mee als politieke partij? Hoe registreer je je als politieke partij? Het Parlementair Documentatiecentrum legt uit.

[Lees verder >](#)

---

## Kiesstelsels

Voor en tegen

Een districtenstelsel of toch maar liever de evenredige vertegenwoordiging?

Jan Hoekema (D66, burgemeester van Wassenaar) kruist de degens met Menno van Bruyne (voorlichter van de SGP in de Tweede Kamer).

[Jan Hoekema >](#)

[Menno de Bruyne >](#)

---

## Lijsttrekkersverkiezingen, onvoldoende voor een staande ovatie

Column

### Paul Lucardie

Verkiezingen zijn in de mode. Met uw laptop of mobieltje kunt u bijna dagelijks aan een verkiezing deelnemen en de meest sexy vegetariër, het spannendste boek van het jaar of de tophit van de eeuw kiezen. Tweede-Kamerverkiezingen worden steeds vaker gehouden:



vroeger eens in de vier jaar, maar sinds 2002 gemiddeld elke twee jaar. Geen wonder dat politieke partijen meedoen met de mode en steeds meer interne verkiezingen organiseren. Partijvoorzitters en lijsttrekkers worden niet meer door de partijtop voorgedragen en door het partijcongres met applaus bevestigd- 'met algemene stemmen gekozen'- maar via internet of telefoon of per post door de leden geselecteerd.

GroenLinks begon daarmee al in 1994, maar toen de partij vervolgens met het gekozen duo Ina Brouwer en Mohamed Rabbae bij de Kamerverkiezingen een zetel verlies moest incasseren schafte ze de interne verkiezingen meteen weer af. In 2005 kwam ze hierop terug, toen inmiddels de PvdA en de VVD al lijsttrekkersverkiezingen hadden georganiseerd. In 2012 zijn de lijststaansvoerders van CDA, GroenLinks en PvdA door hun leden gekozen, bij D66 en VVD had dat ook gekund maar hebben zich geen tegenkandidaten voor Pechtold en Rutte gemeld; de overige lijsttrekkers zijn nog door partijtop of partijcongres aangewezen.

[Lees verder >](#)

## En verder

Nieuws



Hoe in 1920 in de Tweede Kamer obstructie werd gepleegd. Het Parlementair Documentatiecentrum dook in de archieven.

[Lees verder >](#)



Hoe Sint-Eustatius straks op 12 september meestemt voor de Tweede Kamer. De Kiesraad legt uit hoe kieskring 20 eruit ziet.

[Lees verder >](#)



Het 'voorwaardelijkheidsdenken' over Europa binnen de PvdA steekt de kop weer op. Analyse van het CPG uit Nijmegen.

[Lees verder >](#)



Nederland was langer aristocratisch dan gedacht. Een studie- met behulp van de 'schatkamer' van het PDC.

[Lees verder >](#)



Niet alle nieuwe partijen mislukken...Het PDC zet op een rijtje wie van de allerkleinsten zijn verdwenen en wie nog bestaat.

[Lees verder >](#)

[Kunt u deze nieuwsbrief niet goed lezen? Bekijk dan de online versie.](#)

## gingen

- [Nederlandse Middenstands Partij \(NMP\)](#)
- [Boerenpartij \(BP\)](#)
- [Rooms-Katholieke Partij Nederland \(RKPN \)](#)
- [DS'70](#)
- [Leefbaar Nederland](#)
- [Centrumpartij \(CP\)](#)
- [Centrumdemocraten \(CD\)](#)
- [Algemeen Ouderen Verbond \(AOV\)](#)
- [Unie 55+](#)
- [Lijst Pim Fortuyn \(LPF\)](#)

## Subsidiegevers



Ministerie van Onderwijs, Cultuur en Wetenschap



Maastricht Universiteit



Gemeente Maastricht



Provincie Limburg

## Colofon

De Hofvijver is een uitgave van het Montesquieu Instituut en zijn partners.

[lees verder >](#)

## Aan- en afmelden

Hier kunt u zich aanmelden voor deze nieuwsbrief.

Deze brief niet meer ontvangen?  
[U kunt zich hier afmelden.](#)

## Parlement.com

[Kiezers](#)  
[Partijen](#)  
[Tweede Kamer](#)  
[Eerste Kamer](#)  
[Regering](#)  
[Polder](#)  
[Europa](#)

## Europa-Nu.nl

[Praktisch Europa](#)  
[Europa in de wereld](#)  
[Nederland en Europa](#)  
[Hot Issues](#)  
[Beleid en toekomst](#)  
[Wie doet wat](#)  
[Wat komt eraan](#)

## Montesquieu-Instituut.nl

[Het instituut](#)  
[Onderzoek](#)  
[Onderwijs](#)  
[Valorisatie](#)  
[Europa](#)  
[Nederland](#)  
[Meer info](#)